

Proposition d'évaluation vers une sécurité alimentaire au Belize

À l'attention du Belize Community Gardening Project
6 novembre 2021



Source image:

www.facebook.com/BelizeCGP/

Déclaration de reconnaissance des Premiers peuples et des Mayas

Notre équipe tient à souligner l'importance des Premiers Peuples dans nos sociétés, à reconnaître leurs identités propres, ainsi que leurs droits sur plusieurs territoires et ressources non cédés. Nous adhérons à la Déclaration des Nations Unies sur les droits des peuples autochtones et soutenons les initiatives qui visent à co-construire un futur qui soit plus inclusif, plus durable et plus résilient en partenariat avec les Premiers Peuples. Notamment, Censeo s'est donné comme mission de proposer des évaluations qui soient respectueuses des droits des Premiers Peuples et de favoriser leur implication directe à chacune des étapes du processus d'évaluation. Dans le contexte de ce projet d'évaluation au Belize, l'inclusion de membres des Mayas est donc primordiale.

L'équipe | Censeo



Une équipe diversifiée et particulièrement attentive aux enjeux propres aux populations vulnérables de la société (compris au sens large, incluant notamment les aspects socioéconomiques, de genre, d'âge, de culture, d'ethnie, de santé, etc.)



Une expertise approfondie en santé publique et sur les différents enjeux du développement durable, notamment sur les différentes composantes de la sécurité alimentaire. Nous accordons également une grande importance à la durabilité des interventions que nous évaluons.



Une expérience d'approches évaluatives variées, adaptées aux défis interculturels et méthodologiques complexes, dont ceux liés à la COVID19. La co-construction de nos programmes d'évaluation avec les parties prenantes est une de nos priorités

Aucun membre de l'équipe Censeo ne se trouve en situation de conflit d'intérêts avec les demandeurs, les promoteurs et les acteurs du cas évalué.

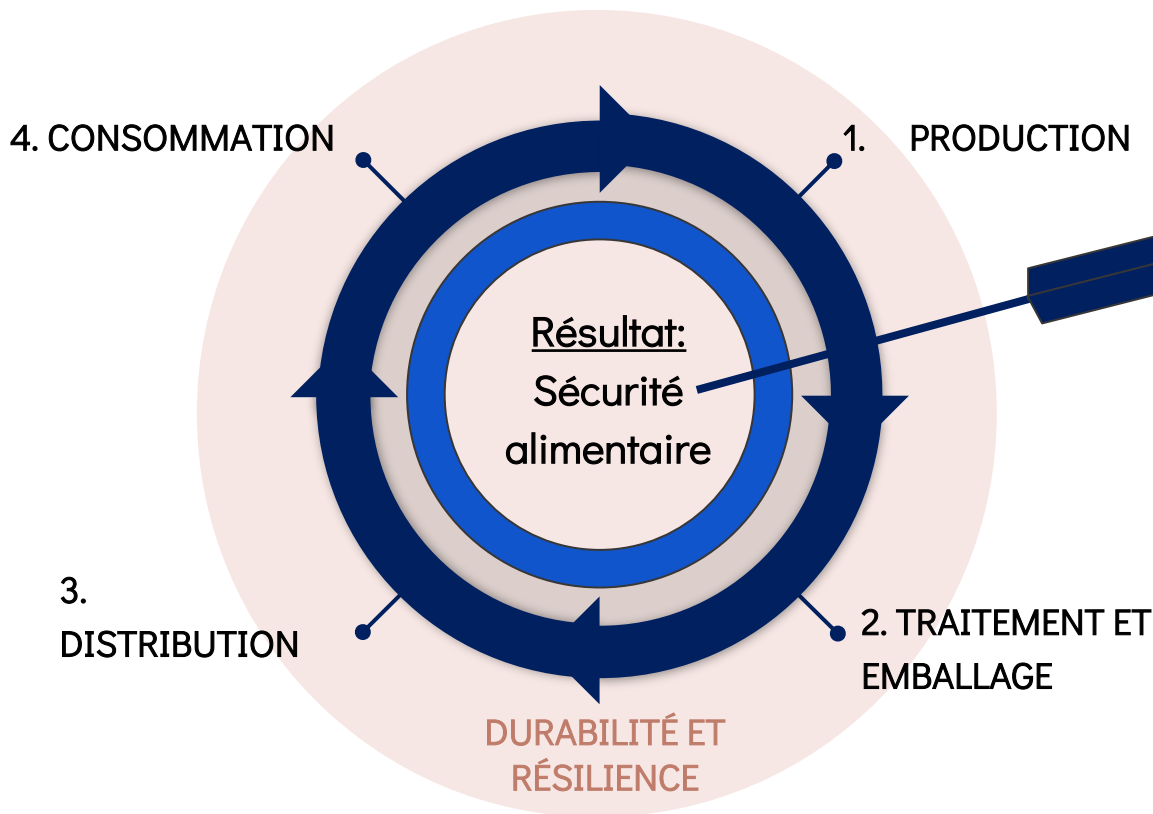
Compréhension du mandat

- 🎯 Évaluer la contribution du projet (The Belize community Gardening Project [BCGP]) aux enjeux de sécurité alimentaire au Belize
- 🎯 Définir l'ampleur potentielle de l'adoption du modèle du projet par d'autres communautés
- 🎯 Prendre en compte les différences économiques, sociales et culturelles de chaque site



Tiré de: <https://fb.watch/96DYFnTqtT/>

Les systèmes de sécurité alimentaire



DÉFINITION

“Chacun a, à tout moment, les moyens tant physiques qu'économiques d'accéder à une alimentation suffisante pour mener une vie active et saine” (OMS, 2021)

Portrait social et économique du Belize: de grandes iniquités

9%

des enfants en surpoids ou obèses se trouvent dans le sud de Belize City

ÂGE, LIEU
D'HABITATION

23%

De taux de chômage pour les jeunes en 2015, et 3 fois + de femmes (population générale) que d'hommes

GENRE, STATUT
D'EMPLOI

47%

Seulement des terres exploitables sont utilisées pour l'agriculture

ACCÈS À
L'EMPLOI

27,894

Cas de COVID-19 au total au Belize en date du 6 novembre 2021 (Worldcomp)

SANTÉ

50%

Des Béliziens ont déclaré avoir dû changer leurs habitudes alimentaires à cause de la COVID-19

HABITUDES
ALIMENTAIRES

Facteurs de vulnérabilité

« The Belize Community Gardening Project » : historique d'un projet de sécurité alimentaire au Belize

**David
Almendarez**

Le **fondateur**: un entrepreneur dynamique qui gère depuis 2005 un service d'excursion, président de la Federation of Cruise Tourism Associations of Belize (FECTAB) en 2020 et est également président de la General Tour Guides Association (GTGA).

.....
2020

La planification intensive a commencé en **août 2020** pour établir le centre près de Hattieville, à environ 27 kilomètres à l'ouest de Belize City.

.....
**1er groupe
de formation**

Le centre serait conçu pour accueillir des groupes de formation de 10 à 20 participants.

.....
2021

En août 2021, premières récoltes et session de formation.



« The Belize Community Gardening Project » :

présentation stratégique du projet

Mission

Développer un système de sécurité alimentaire durable au Belize, dans une perspective systémique

(en répondant aux enjeux économiques, sociétaux et climatiques précédemment cités)

Valeurs fondamentales

- Équité
- Durabilité
- Collaboration
- Intégrité et transparence
- Diversité et inclusion

Objectifs

- Créer des emplois significatifs
- Sensibiliser la communauté à des habitudes alimentaires saines
- Promouvoir de bonnes pratiques agricoles
- Répondre aux demandes du marché pour la production et la transformation des aliments.

Activités



Fournir des opportunités d'emploi aux personnes démunies par la COVID-19



Offrir une formation technique à l'installation agricole



Développer un concept d'agrotourisme

Parties prenantes

Populations vulnérables
(Jeunes, femmes,
Mayas et
individus à faible
revenu)



Belize Community
Gardening Project



Organismes
partenaires



Partenaires
secondaires



Autres
organismes,
notamment liés
au tourisme



FAO



Partenaires
primaires



Formateurs

Autres
donateurs &
dirigeants



Grand public



Municipalités

Ministère



Modèle logique du programme *The Belize Community Gardening Project (BCGP)*

RESSOURCES

ACTIVITÉS

EXTRANTS

EFFETS

Ressources financières

► **Commandites et financement** gouvernemental

Ressources humaines

► **Employés de l'organisation et des partenaires**

Ressources matérielles

► **Matériel d'agriculture, de formation et de construction**

Ateliers pour jeunes & formations techniques

Construction de centres d'agriculture et d'aquaculture

Distribution de matériel d'agriculture et de nourriture

Identification d'espaces verts

Agro-tourisme

Création et maintien de partenariats

ateliers
participant.es

jeunes travaillant en agriculture
hectares de terres cultivées

serres et étangs construits

de nourriture distribuée

\$ Financement
Partenariats
Consultants locaux

Immédiats

↑ jeunes participant à l'agriculture

↑ accès à nourriture

↑ connaissances sur l'agriculture

↑ création de jardins communautaires ailleurs

↑ revenus

Intermédiaires

Augmenter le taux d'activité physique

Création d'emplois en agriculture

Réduction des inégalités socio-économiques

Assurer un système de sécurité alimentaire

Ultimes

Soutenir la reprise économique

Créer un monde sans faim ni malnutrition

Permettre une vie active et sain à tou.t.e.s

Modèle narratif pour *The Belize Community Gardening Project (BCGP)*

? Hypothèses

- La **création de jardins communautaires** permettra de renforcer la sécurité alimentaire dans les communautés via un système durable et d'améliorer les résultats de santé de la population
- Ceux-ci permettront également la **diffusion de saines habitudes de vie** et la **promotion d'activités sociales et physiques** dans la communauté

! Risques

- Si les aliments cultivés ne correspondent pas à la diète des individus (ou si ces individus ne savent pas comment cuisiner ces ingrédients), les individus ne s'alimenteront pas avec ces aliments
- Si les autres communautés ne sont pas en mesure de s'approprier le modèle proposé par BCGP, le projet ne sera pas adopté et ne pourra pas avoir d'effet sur la sécurité alimentaire

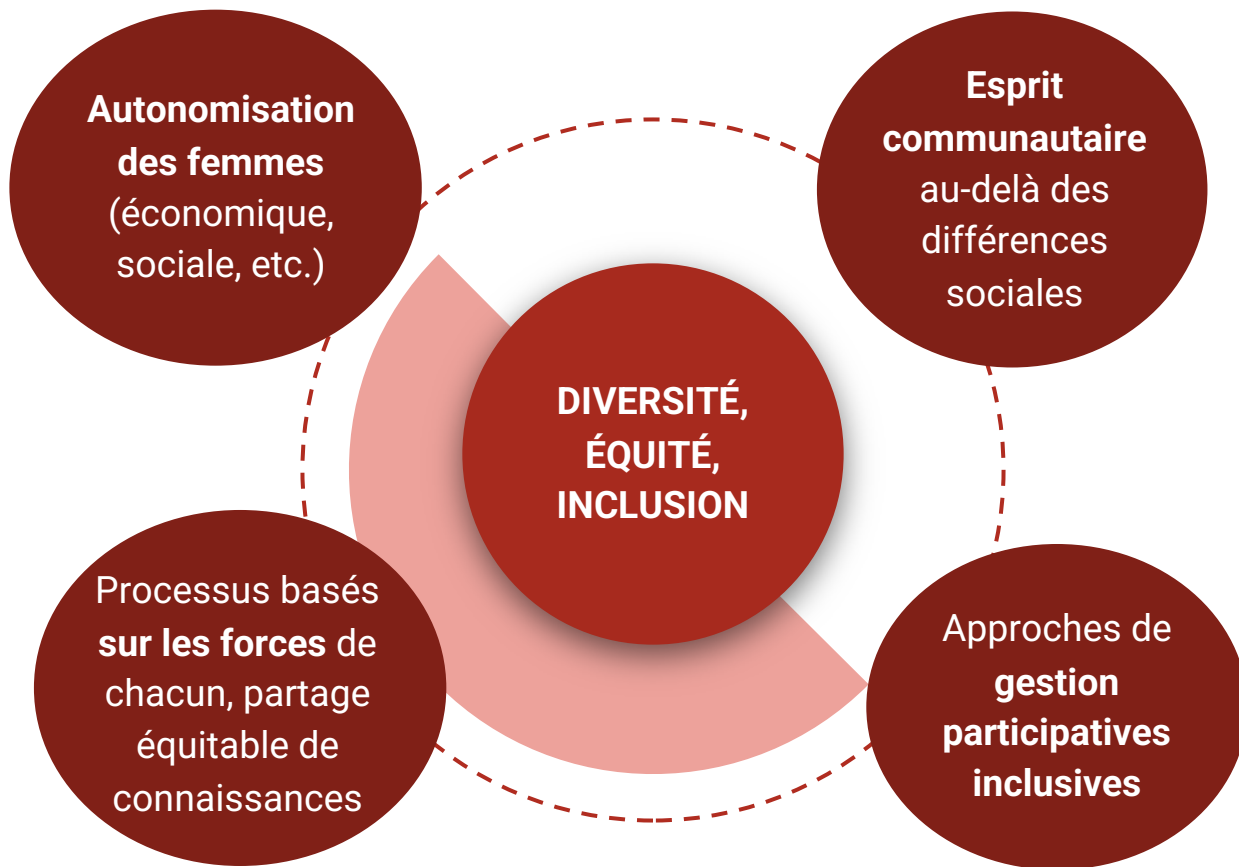
Facteurs externes

Pandémie : impact sur la motivation des participants, sur la pérennité de l'initiative, sur l'implantation et le développement d'initiatives similaires

Hypothèses de changements comportementaux induits par BCGP

Changements comportementaux	Risques	Facilitateurs	Barrières
Hausse de la consommation de fruits et légumes	Carences, déséquilibres alimentaires	Accessibilité économique, partage de connaissances	Difficultés économiques, manque de connaissance
Hausse de l'activité physique	Blessures	Incidatifs (sociaux, économiques), accès à des outils adaptés	Problèmes de santé
Amélioration du filet social /du sentiment de communauté	Accès inéquitable, hausse du sentiment d'isolement	Organisation d'activités culturellement adaptées	Stigmatisation
Prise en compte des impacts du changement climatique et réduction des émissions de carbone	Eco-anxiété, sentiment d'impuissance	Partage de connaissances	Manque de connaissance

Impacts de BCGP sur la diversité, l'équité et l'inclusion



Facteurs de durabilité de BCGP

Plusieurs facteurs clés au projet vont lui permettre de perdurer dans le temps et de se mettre à l'échelle dans d'autres villes du Belize



Formation

Former la prochaine génération de travailleurs



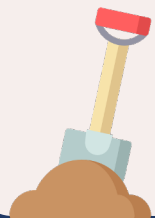
Sensibilisation

Sensibiliser la population aux bénéfices du projet



Collaboration

Établir un réseau de partenaires qui soutient le projet



Accessibilité

Disponibilité et accès à du matériel de base pour la réalisation en continu du projet



Durabilité financière

Assurer un financement minimal par l'agrotourisme et les fonds gouvernementaux

Variables influençant la mise à l'échelle de BCGP

Différences géographiques

Densité, étalement urbain et disponibilité d'espaces verts peuvent influencer le positionnement du jardin et donc son accès et les besoins à combler

Différences sociales

Disponibilités de ressources humaines compétentes (domaine agroalimentaire) et caractéristiques sociales des communautés locales (facteurs de vulnérabilités tels le revenu) influencent l'adhésion au projet

Différences économiques

La présence de partenaires locaux prêts à aider logistiquement (matériaux) et l'accès à des ressources financières (gouvernementales et autres) influencent la capacité des communautés à démarrer un tel projet

Différences culturelles

Le système de croyances spécifiques de chaque communauté (les Mayas par exemple) influence leurs besoins et donc leur adhésion au projet. Dans une perspective d'équité, ces caractéristiques doivent être considérées.

Conception de l'évaluation

Approches

Approche participative



Implication importante des parties prenantes à chaque étape du processus



Approche d'autonomisation

Développement des compétences pour le suivi de la performance

L'évaluation devient un outil pour la durabilité et la mise à l'échelle du projet

Méthodologie de l'évaluation



Méthode mixte

Quantitatif et qualitatif

Méthodologie de l'outil



Analyse des effets

Décrire l'impact des programmes



Analyse d'implantation

Étude du processus et du programme dans son contexte



Approche développementale de l'outil d'évaluation



Choix des indicateurs

Indicateurs à court et à long terme (comparaison)

Approche axée sur la durabilité

5. Former des membres du BCGP sur les méthodes de collecte et d'analyse des données

Afin que chaque communauté soit en mesure de mesurer les effets à court et à long terme, de suivre leur évolution dans le temps et d'améliorer leur modèle

4. e-Delphi modifié

Consensus et validation du système par des experts :

- Durabilité de l'évaluation et des indicateurs
- Possibilité d'adapter l'évaluation aux différentes communautés

3. Proposition d'amélioration du modèle BCGP

Recenser les initiatives similaires dans la littérature scientifique et auprès de villes comparables; *Focus group* avec le comité consultatif pour les adapter au contexte de chaque communauté

Conception durable

1. Formation d'un comité consultatif pour conseiller chaque étape de l'évaluation

Composé de représentants de BCGP, de ses partenaires principaux, de membres de la communauté locale et de membres des populations vulnérables impliquées dans le projet

2. Validation des objectifs de l'évaluation et du modèle logique

Avec le comité, nous adapterons notre proposition et notre modèle pour optimiser l'évaluation

Question d'évaluation principale #1 : Quels sont les effets du BCGP sur la sécurité alimentaire ?

Sous-questions

Indicateurs

Méthodes de collecte

1.1 Quels sont les effets des activités du BCGP sur la production des aliments ?	<ul style="list-style-type: none"> ▸ % variation production par rapport à l'année précédente, par produit ▸ % des terres exploitables qui sont utilisés pour l'agriculture / # étangs à poissons utilisés ▸ Revenus provenant de l'agro-tourisme 	<ul style="list-style-type: none"> ▸ Données internes du BCGP ▸ Données publiques locales, régionales et nationales
1.2 Quels sont les effets des activités du BCGP sur la consommation des aliments au Belize ?	<ul style="list-style-type: none"> ▸ % d'augmentation de la proportion des fruits et légumes vs aliments sucrés et salés ▸ % population qui mange 3 repas sains / jour ▸ # de visites mensuelles au BCGP ▸ % amélioration de la santé de la population 	<ul style="list-style-type: none"> ▸ Questionnaire auto-rapporté
1.3 Quels sont les effets des activités du BCGP sur la durabilité et résilience du système ?	<ul style="list-style-type: none"> ▸ % du PIB consacré à l'agriculture (économique) ▸ Perception de bien-être des travailleurs (sociale) ▸ # de pratiques innovantes implantées dans le BCGP pour contrer les imprévus (environnementale) 	<ul style="list-style-type: none"> ▸ Données publiques nationales ▸ Questionnaire auto-rapporté ▸ Données internes du BCGP

Question d'évaluation principale #2 : Dans quelle mesure les activités du BCGP ont permis d'atteindre les objectifs d'amélioration de la sécurité alimentaire ?

Sous-questions

Indicateurs

Méthodes

2.1 Quel est le degré de **mise en oeuvre** des activités du BCGP ?

- % d'augmentation du nombre d'emplois
- Perceptions de sensibilisation de la communauté sur les saines habitudes alimentaires
- # activités de promotion des bonnes pratiques agricoles
- % d'atteinte des objectifs de marché

- Données locales du BCGP
- Entrevues avec des participants aux formations

2.2 Quels sont les **barrières et facteurs facilitants** à l'implantation du BCGP ?

- Perceptions des barrières à l'implantation
- Perceptions des facteurs facilitants à l'implantation

- Entrevues avec les parties prenantes

2.3 Comment les **différences économiques, sociales et géographiques entre communautés** influencent-elles l'implantation des activités?

- Perception de l'impact des différences économiques / sociales / géographiques / culturelles sur les activités
- Taux de participation aux activités du BCGP, selon les différences économiques et géographiques

- Entrevues avec les parties prenantes
- Données locales du BCGP

Question d'évaluation principale #3 : Comment le BCGP permet-il d'améliorer la sécurité alimentaire des différentes communautés et populations vulnérables (CPV) spécifiquement ?

Sous-questions

Indicateurs

Méthodes de collecte

3.1 Qu'est-ce qui améliore l'**adhésion** des différentes CPV pour chaque activité?

- # personnes par CPV par activité
- % de rétention des membres des CPV par mois
- Perception des membres de chaque CPV sur les activités

- Données locales du BCGP
- *Focus group* avec les CPV

3.2 Comment les activités du BCGP parviennent-elles à **autonomiser** les CPV ?

- # de membres de chaque CPV formés
- Perception des compétences développées par les membres des différentes CPV
- Application des compétences acquises au BCGP dans un autre contexte par les membres des différentes CPV

- Données locales du BCGP
- *Focus group* avec les CPV

3.3 Comment les **différences** entre CPV influencent-elles l'implantation des activités?

- Perceptions des particularités du BCGP qui favorisent l'inclusion des CPV
- Taux de participation des différentes CPV aux activités
- Statistiques pour chaque CPV en termes d'alimentation, d'emploi et de santé

- *Focus group* avec les CPV
- Données locales du BCGP
- Données publiques nationales

Données collectées par outils

		Collecte mensuelle (COURT TERME)	Collecte annuelle (LONG TERME)
01	Questionnaires auto-rapportés	<ul style="list-style-type: none"> ▸ Sociodémographique ▸ Alimentation ▸ Visites du BCGP ▸ Bien-être des travailleurs 	<ul style="list-style-type: none"> ▸ Santé
02	Données internes du BCGP	<ul style="list-style-type: none"> ▸ Revenus agro-tourisme ▸ Pratiques innovantes ▸ Emploi ▸ Activités promotionnelles ▸ Participation aux activités 	<ul style="list-style-type: none"> ▸ Variations de production ▸ Terres exploitées ▸ Étangs à poissons ▸ Objectifs du BCGP
03	Données publiques locales, régionales et nationales	N/A	<ul style="list-style-type: none"> ▸ Terres exploitables ▸ Étangs à poissons ▸ PIB
04	Entrevues et <i>focus group</i>	<ul style="list-style-type: none"> ▸ Sensibilisation ▸ Barrières à l'implantation ▸ Facteurs facilitants 	<ul style="list-style-type: none"> ▸ Impact des différences ▸ CPV

Défis et stratégies d'atténuation



Barrière culturelle / linguistique dans l'évaluation

- Mobiliser des acteurs pour valider les outils et les stratégies aux réalités culturelles du terrain ;
- Utiliser des traducteurs et interprètes issus des communautés.



Durabilité des ressources matérielles et financières pour le projet

- Assurer la pérennité des infrastructures proposées et leur implantation possible ;
- Proposer des solutions alternatives de financement et assurer une saine planification budgétaire.



Durabilité des ressources humaines pour le projet

- Mécanismes de rétention des employés en cas de reprise de l'activité touristique ;
- Processus de remplacement rapide et établissement d'alternatives (ex: binômes).



Impact du COVID-19 dans l'évaluation

(<https://www.fao.org/evaluation/highlights/highlights-detail/en/c/1268896/>)

- Utilisation de plateformes virtuelles (au besoin: prêt d'appareils technologiques, formation) ou téléphone ;
- Adaptation aux consignes sanitaires en fonction des directives de santé publique applicables.

Des indicateurs et une approche évaluative intégrée aux objectifs de développement durable (ODD) de l'ONU

L'évaluation du BCGP nécessite un positionnement à la croisée de nombreux ODD ...

... et de bien d'autres directives internationales !



- Pacte de politique alimentaire de Milan (2015)
- Initiative Ville Verte (FAO, 2020)
- ...

- Belize Community Gardening Project. (n.d.). Retrieved November 6, 2021, from <https://www.facebook.com/BelizeCGP/>
- Caribbean COVID-19 Food Security & Livelihoods Impact Survey. (2020). <https://docs.wfp.org/api/documents/WFP-0000115368/download/>
- Funnell, S., & Rogers, P. (2011). Purposeful program theory: Effective use of theories of change and logic models. San Francisco, CA: John Wiley & Sons.
- Lovell, R., Husk, K., Bethel, A., & Garside, R. (2014). What are the health and well-being impacts of community gardening for adults and children: A mixed method systematic review protocol. *Environmental Evidence*, 3(1), 20. <https://doi.org/10.1186/2047-2382-3-20>
- Patton, M.Q. (2008). Utilization-focused evaluation, 4th edition. Thousand Oaks, CA: Sage.
- Pawson, R. & Tilley, N. (1997). Realistic Evaluation. London: Sage.
- Simons H, McCormack B. (2007). Integrating Arts-Based Inquiry in Evaluation Methodology: Opportunities and Challenges. *Qualitative Inquiry*.
- Tharrey, M., Sachs, A., Perignon, M., Simon, C., Mejean, C., Litt, J., & Darmon, N. (2020). Improving lifestyles sustainability through community gardening: Results and lessons learnt from the JArDinS quasi-experimental study. *BMC Public Health*, 20(1), 1798. <https://doi.org/10.1186/s12889-020-09836-6>
- Whitmore, E. Understanding and Practicing Participatory Evaluation. *New Directions for Evaluation*. San Francisco: Jossey Bass, 1998